



AVERTIZARE HIDROLOGICĂ NR. 53 DIN 29.05.2023

Sursa: INSTITUTUL NAȚIONAL DE HIDROLOGIE ȘI GOSPODARIRE A APELOR, BUCUREȘTI		
Ziua/luna/anul: 29.05.2023	Ora: 11:30	Numărul mesajului: 53
Către: Ministerul Mediului, Apelor și Pădurilor, Inspectoratul General pentru Situații de Urgență, Administrația Națională Apele Române, Ministerul Afacerilor Interne, mass-media, S.C. Hidroelectrică S.A., Administrațiile Bazinale de Apă: Crișuri, Mureș, Banat, Jiu, Olt, Dobrogea-Litoral.		
FENOMENELE VIZATE: Scurgeri importante pe versanți, torenți și pâraie, viituri rapide pe râurile mici cu posibile efecte de inundații locale și creșteri de debite și niveluri pe unele râuri din bazinele hidrografice menționate, cu posibile depășiri ale COTELOR DE APĂRARE.		
BAZINELE HIDROGRAFICE AFECTATE: Crișul Negru, Crișul Alb, Mureș, Bega Veche, Bega, Timiș, Bârzava, Caraș, Nera, Cerna, Dunăre – afluenții mici aferenți sectorului amonte confluență cu râul Desnățui, Desnățui, Jiu, Olt și râurile din Dobrogea.		
MOMENTUL PRODUCERII FENOMENELOR VIZATE: Data: 29.05.2023 ora 13:00 – 30.05.2023 ora 10:00		
Având în vedere situația hidrometeorologică actuală și prognoza meteorologică pentru următoarele 24 de ore, ca urmare a precipitațiilor prognozate și propagării, se pot produce scurgeri importante pe versanți, torenți și pâraie, viituri rapide pe râurile mici cu posibile efecte de inundații locale și creșteri de debite și niveluri pe unele râuri din bazinele hidrografice menționate, cu posibile depășiri ale COTELOR DE APĂRARE , după cum urmează:		
COD GALBEN		
În intervalul 29.05.2023 ora 13:00 – 30.05.2023 ora 10:00 pe râurile din bazinele hidrografice: Pogăniș (afluent al râului Timiș) – bazin amonte Acumularea Cadar Duboz (judetul Caraș-Severin).		
În intervalul 29.05.2023 ora 13:00 – 29.05.2023 ora 24:00 pe râurile din bazinele hidrografice: Crișul Negru – bazin amonte S.H. Șuștiu și afluenții aferenți sectorului aval S.H. Șuștiu (județele: Bihor și Arad), Crișul Alb – bazin amonte S.H. Vața de Jos și afluenții aferenți sectorului aval S.H. Vața de Jos (județele: Hunedoara și Arad), Mureș – afluenții aferenți sectorului aval S.H. Gelmar (județele: Hunedoara și Arad), Bega Veche - bazin superior și afluenți bazin mijlociu și inferior (județele: Timiș și Arad), Bega – bazin amonte S.H. Făget și afluenții aferenți sectorului aval S.H. Făget – amonte S.H. Remetea (județul Timiș), Timiș – bazin amonte S.H. Teregova și afluenții aferenți sectorului aval S.H. Teregova – amonte confluență cu râul Pogăniș, Bârzava – bazin amonte S.H. Moniom și afluenții aferenți sectorului aval S.H. Moniom, Caraș – bazin superior și afluenți bazin mijlociu și inferior, Nera – bazin superior și afluenți bazin mijlociu și inferior (județele: Caraș Severin și Timiș), Cerna – bazin superior și afluenți bazin mijlociu și inferior (județele: Gorj și Caraș Severin), Dunăre – afluenții mici aferenți sectorului amonte confluență cu râul Desnățui (județele: Caraș Severin, Mehedinți și Dolj), Desnățui (județele: Mehedinți și Dolj), Jiu – afluenții aferenți sectorului aval S.H. Sadu – amonte S.H. Rovinari (județul Gorj), Motru – bazin amonte S.H. Târnigani și afluenții aferenți sectorului aval S.H. Târnigani (județele: Gorj și Mehedinți), Gilort – bazin superior și afluenți bazin mijlociu și inferior (județul Gorj), Olt – afluenții aferenți sectorului aval confluență cu râul Cibin (județele: Sibiu, Vâlcea, Gorj, Argeș, Olt și Dolj) și râurile din Dobrogea (județele: Constanța și Tulcea).		

Atenționarea Hidrologică vizează în principal fenomenele de scurgeri importante pe versanți, torenți, pâraie, viituri rapide pe râurile mici cu posibile efecte de inundații locale, care se pot produce cu probabilitate și intensitate mai mare în intervalul 29.05.2023 ora 16:00 – 29.05.2023 ora 22:00 pe unele râuri mici din județele: Bihor, Arad, Timiș și Caraș Severin.

COD PORTOCALIU

În intervalul 29.05.2023 ora 13:00 – 29.05.2023 ora 24:00 pe râurile din bazinele hidrografice: Pogăniș – bazin aval S.H. Ohabița – amonte Acumularea Cadar Duboz (**județul Caraș-Severin**).

Harta cu codurile se anexează.

Se menționează că fenomenele hidrologice periculoase se pot produce și pe afluenții de grad inferior ai râurilor marcate pe hartă.

În funcție de evoluția fenomenelor hidrometeorologice vom reveni cu actualizarea prognozei hidrologice.

Se impune urmărirea evoluției situației hidrometeorologice, în conformitate cu "Regulamentul privind gestionarea situațiilor de urgență generate de fenomene hidrometeorologice periculoase având ca efect producerea de inundații, secetă hidrologică precum și incidente/accidente la construcții hidrotehnice, poluări accidentale ale cursurilor de apă și poluări marine în zona costieră".

**Departament emitent: C.N.P.H.
Intocmit:
Lavinia FRIMESCU**

**Aprobat,
Director C.N.P.H.
dr. Marius MĂTREAȚĂ**

COD GALBEN: Risc de viituri sau creșteri rapide ale nivelului apei, care necesită o vigoare sporită în cazul desfășurării unor activități expuse la inundații.

Se pot produce scurgeri importante pe versanți, torenți, pâraie și viituri rapide pe râurile mici cu posibile efecte de inundații locale.

În secțiunile monitorizate hidrometric, se pot produce depășiri ale COTEI DE ATENȚIE/Fazei I de apărare.

COD PORTOCALIU: Risc de viituri majore generatoare de revărsări importante, care pot conduce la inundarea de gospodărie și obiective social – economice. De asemenea, se pot produce scurgeri importante pe versanți, torenți, pâraie și viituri rapide pe râurile mici cu posibile efecte severe de inundații locale.

În secțiunile monitorizate hidrometric, se pot produce depășiri semnificative ale COTEI DE INUNDAȚIE/FAZEI a II-a de apărare (mai mari de 20-30 cm). Din cauza intensității deosebite a fenomenelor hidrologice prevăzute a fi periculoase, se pot înregistra pagube economice însemnate și poate fi pusă în pericol viața oamenilor.

COD ROȘU: Risc de inundații majore care poate necesita adoptarea unor măsuri deosebite pentru evacuarea oamenilor și bunurilor, impunerea de restricții la folosirea podurilor și căilor de transport, exploatarea construcțiilor hidrotehnice, altele.

În secțiunile monitorizate hidrometric, se pot produce depășiri semnificative ale COTELOR DE PERICOL / Fazei a III – a de apărare (mai mari de 20-30 cm). Din cauza intensității majore a fenomenelor hidrologice prevăzute a fi periculoase, se pot înregistra pagube economice însemnate și poate exista un risc semnificativ pentru viața oamenilor.

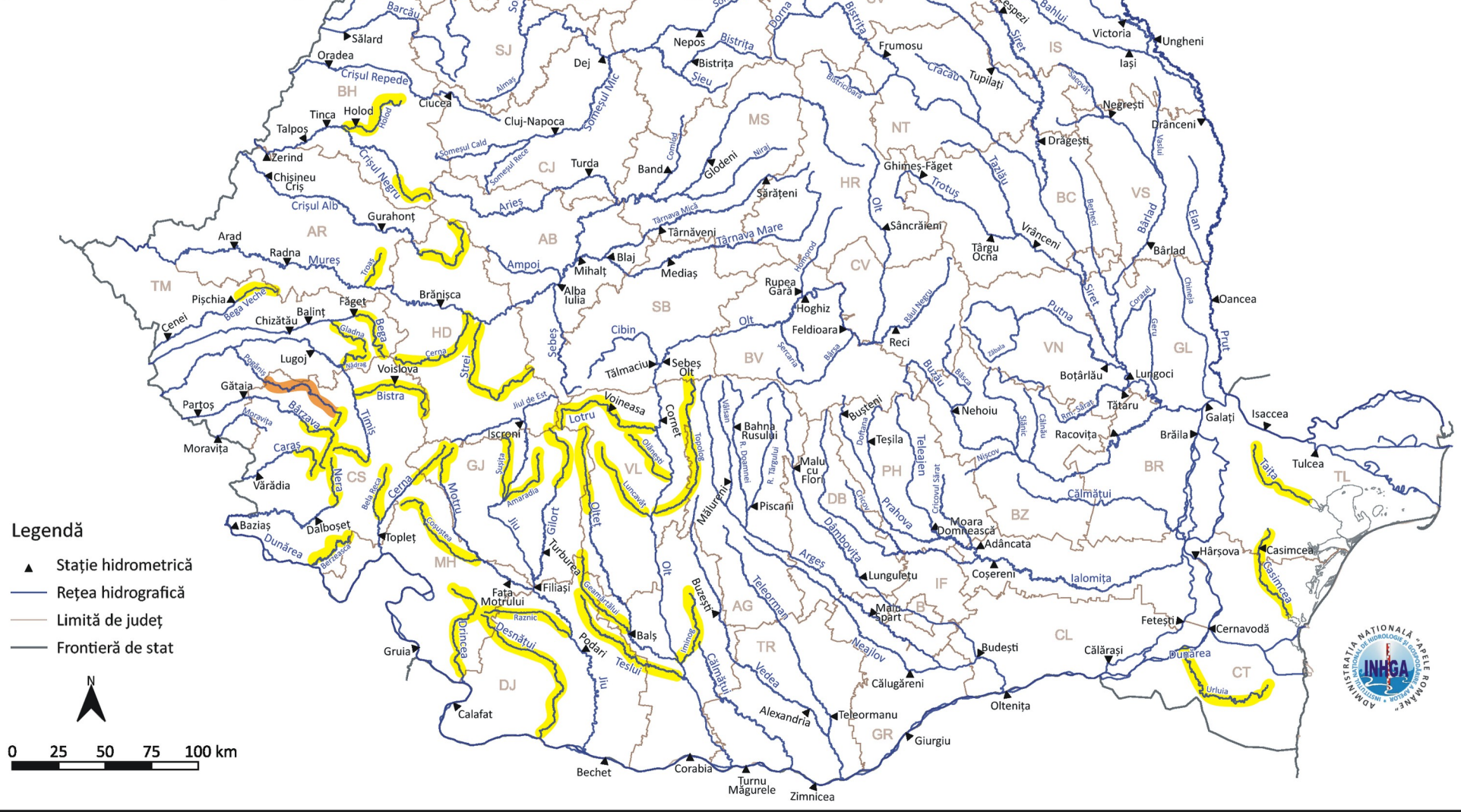
I.N.H.G.A
ESTIMARE PROGNOSTICĂ A SITUAȚIEI HIDROLOGICE
PENTRU INTERVALUL

STAREA DE MAXIMĂ
VIGILENȚĂ HIDROLOGICĂ



- 29.05.2023 ora 13 - 30.05.2023 ora 10
- 29.05.2023 ora 13 - 29.05.2023 ora 24

(Se actualizează conform evoluției hidrologice)



Legendă

- ▲ Stație hidrometrică
- Rețea hidrografică
- Limită de județ
- Frontieră de stat

